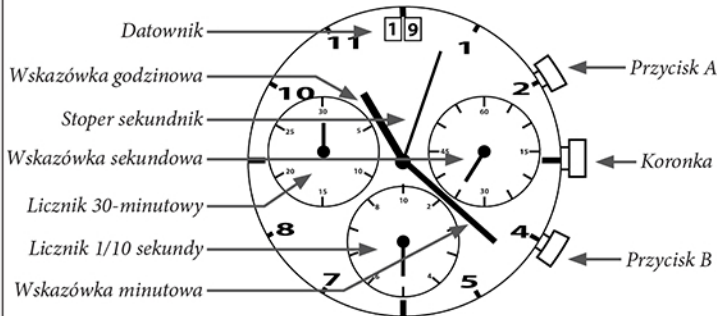
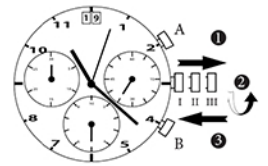


CHARAKTERYSTYKA OGÓLNA



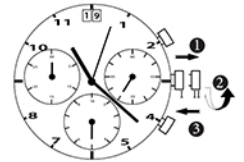
USTAWIENIA CZASU

- 1) Wyciągnij koronkę do pozycji III.
- 2) Kręć koronką do uzyskania aktualnej godziny.
- 3) Wciśnij koronkę do pozycji I.



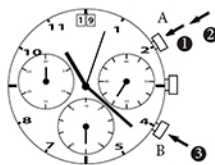
USTAWIENIA DATY

- 1) Wyciągnij koronkę do pozycji II.
- 2) Przekręć koronkę do uzyskania aktualnej daty.
- 3) Wciśnij koronkę do pozycji I.



STOPER: PODSTAWOWE FUNKCJE (START / STOP / RESET)

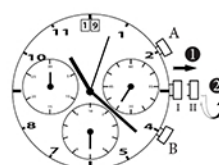
- 1) Naciśnij przycisk A - START
- 2) Naciśnij przycisk A - STOP: dokonaj odczytu stopera.
- 3) Naciśnij przycisk B - RESET



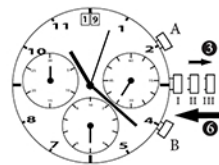
USTAWIENIA CZASU I DATY

Przykład:

- Data/czas na zegarku 20 / 1:25 rano
- Aktualne Data/czas 15 / 10:39 wieczorem

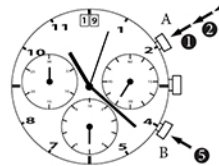


- 1) Wyciągnij koronkę do pozycji II.
- 2) Przekręć koronkę do uzyskania wczorajszej daty 14.
- 3) Wyciągnij koronkę do pozycji III.
- 4) Przekręć koronkę do momentu uzyskania wymaganej daty 15.
- 5) Kontynuuj przekręcanie koronki do uzyskania godziny 10:39 wieczorem.
- 6) Wciśnij koronkę do pozycji I.



STOPER: SUMOWANIE CZASU

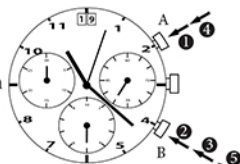
- 1) Użyj przycisku A - START
- 2) Użyj przycisku A - STOP (odczyt czasu np. 5min 10 sec).
- 3) Użyj przycisku A - RESTART (kontynuacja odliczania czasu).
- 4) Użyj przycisku A - STOP (odczyt skumulowanego czasu np. 10 min 20 sec).
- 5) Użyj przycisku B - WYZEROWANIE



*Punkty 3 - 4 można powtórzyć dowolną ilość razy przed punktem 5.

STOPER: CZASY POŚREDNIE

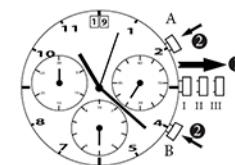
- 1) Użyj przycisku A - START
- 2) Użyj przycisku B - CZAS POŚREDNI (np. 13 min 25 sec, odliczanie trwa w tle)
- 3) Użyj przycisku B - RESTART (chronograf wyświetla aktualnie mierzony czas)
- 4) Użyj przycisku A - STOP
- 5) Użyj przycisku B - WYZEROWANIE



*Punkty 2 - 3 można powtórzyć dowolną ilość razy przed punktem 4.

WYZEROWANIE WSKAZÓWEK CHRONOGRAFU

- 1) Wyciągnij koronkę na pozycję III
- 2) Jednocześnie naciśnij przycisk A i B, przytrzymując przez 2 sek. (wskazówka stopera rotuje o 360° - tryb ustawień jest teraz aktywny).



Regulacja wskazówki sekundowej stopera
Użyj przycisku **A** - pojedynczy przeskok.
Przytrzymaj przycisk **A** - ciągły ruch wskazówki.



Użyj przycisku B - tryb ustawień wskazówki minutowej stopera.



Regulacja wskazówki minutowej stopera
Użyj przycisku **A** - pojedynczy przeskok.
Przytrzymaj przycisk **A** - ciągły ruch wskazówki.

- 3) Dociśnij koronkę do pozycji I.

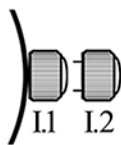
UWAGA: W CELU ZAPEWNIENIA RZETELNEJ I FACHOWEJ OBSŁUGI SERWISOWEJ, USŁUG W ZAKRESIE GWARANCJI PROSIMY O KORZYSTANIE Z USŁUG AUTORYZOWANYCH PUNKTÓW SERWISOWYCH ADRIATICA.

INFORMACJE OGÓLNE

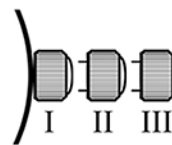
ZEGARKI Z ZAKRĘCANĄ KORONKĄ

Niektóre zegarki marki Adriatica wyposażone są w koronkę, która jest zakręcana celem zapewnienia doskonalszej wodoszczelności. Przed wykonaniem ustawień czasu, daty, dnia tygodnia, należy odkręcić koronkę do położenia I.1 , a następnie wyciągnąć ją do położenia II lub III i wykonać ustawienia.

UWAGA: Po wykonaniu ustawień w zegarku, należy obowiązkowo dokręcić koronkę, celem zapewnienia wodoszczelności w zegarku (I.2)



I.1 - koronka zakręcona, nie wyciągnięta
I.2 - koronka odkręcona, niewyciągnięta



Położenie koronki (I, II, III)

ZEGARKI MECHANICZNE

Zegarki mechaniczne, nakręcane ręcznie należy nakręcać codziennie. Koronka pozostaje w położeniu I, kręcić koronką do przodu w kierunku godziny 12.00.

ZEGARKI KWARCOWE

Zegarki kwarcowe nie wymagają nakręcenia ponieważ są zasilane przez baterię. W przypadku gdy zegarek nie będzie noszony przez dłuższy okres czasu, należy wyciągnąć koronkę do położenia III w celu zmniejszenia zużycia energii.

ZEGARKI TYPU AUTOQUARTZ

Zegarki typu autoquartz działają na podobnej zasadzie jak zegarki automatyczne, poprzez ruch wahadłowy wahnika napędzany poprzez naturalny ruch nadgarstka. Ruch ręki użytkownika automatycznie zamienia energię mechaniczną na energię elektryczną. Dodatkowo w tych zegarkach nie ma baterii. Źródłem energii w zegarkach typu autoquartz jest kondensator. W przypadku gdy zegarek nie będzie noszony przez dłuższy okres czasu, należy wyciągnąć koronkę do położenia III w celu zmniejszenia zużycia energii.

ZEGARKI AUTOMATYCZNE

Zegarki mechaniczne z automatycznym naciągiem czerpią swoją energię z ruchu wahnika, który jest napędzany poprzez naturalny ruch nadgarstka, po upływie od 8 do 10 godzin noszenia zegarka sprężyna jest prawidłowo naciągnięta , wówczas rezerwa energii zapewnia funkcjonowanie zegarka przez całą noc. Rezerwa chodu zegarka wynosi 20-24 godziny przy pełnym nakręceniu sprężyny.

Jeżeli zegarek nie jest noszony na ręce, wówczas można go uruchomić za pomocą koronki.

POŁOŻENIE KORONKI – I , należy wykonać około 20 -stu pokręceń koronką

POŁOŻENIE KORONKI – II ustawienie daty

POŁOŻENIE KORONKI – III ustawienie czasu

Zegarki automatyczne nie wymagają baterii.

UWAGA: DOKONUJĄC USTAWIEŃ W ZEGARKU AUTOMATYCZNYM NALEŻY KRĘCIĆ KORONKĄ W KIERUNKU GODZINY 12, NASTĘPNIE KORONKĘ USTAWIAMY W POŁOŻENIU I (neutralnym) I URUCHAMIAMY ZEGAREK.

FUNKCJA – E.O.L. (End of Life)

Niektóre modele są wyposażone w funkcję E.O.L., która polega na skokowym przesuwaniu wskazówki sekundowej co 4 sekundy, oznacza to, że bateria w najbliższym czasie zostanie wyczerpana i powinna zostać wymieniona.

ABY ZAPEWNIĆ PRAWIDŁOWE FUNKCJONOWANIE ZEGARKA NALEŻY UNIKAĆ:

- dużych zmian temperatury
- miejsc gdzie występuje duża wilgotność
- miejsc nasłonecznionych

UWAGA: W CELU ZAPEWNIENIA RZETELNEJ I FACHOWEJ OBSŁUGI SERWISOWEJ, USŁUG W ZAKRESIE GWARANCJI PROSIMY O KORZYSTANIE Z USŁUG AUTORYZOWANYCH PUNKTÓW SERWISOWYCH ADRIATICA.